

ほんだ まさこ
本田 雅子 教授

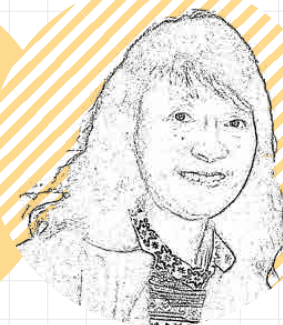
北海道大学大学院
経済学研究科博士課程単位取得満期退学
修士(経済学・北海道大学)

専門分野



ヨーロッパ経済

MASAKO HONDA



Q 担当科目を教えてください



ヨーロッパ経済論

EU(欧州連合)が進めてきた経済統合の過去と現在について学ぶための授業です。EUの歴史・制度を概観したうえで、EUの市場統合、共通農業政策、経済・通貨同盟、雇用政策など各政策分野を詳しく学びます。

世界経済論

経済のグローバル化の問題や、アメリカ、EU、発展途上国の経済発展などについて考えるための基礎を身に付ける授業です。国際貿易体制、国際通貨体制について基礎知識をつけつつ、世界の各地域の経済の特徴をとらえます。

演習(ゼミナール): EU経済と世界経済

EUの経済だけでなく世界の他地域の国々の経済の状況についても調べ、EU経済を他の地域との比較においてとらえます。ゼミでは文献を読んで発表資料を作成し、プレゼンテーションを行ってもらい、発表スキルを向上させます。社会見学や合宿も行っています。

Q 研究のテーマは何ですか?



EU域内の労働者の移動

EUの国民は働くためにEU域内を自由に移動する権利を持っていますが、企業によって派遣された労働者と地元労働者の間で問題が生じています。EUがこの問題をどう解決するのかを研究しています。

Let's read a book

わたしの
おすすめ本

トマト缶の黒い真実

著者 ジャン＝バティスト・マレ
出版社 太田出版
出版 2018年
ISBN 9784778316167

フランスのジャーナリストによって書かれた本。綿密な取材に基づき、トマトという身近な食材を通じて経済のグローバル化がもたらす大問題をあぶり出した本です。小説風で読みやすい。



加工トマト産品に関税はない
イタリアで出版停止、
フランスで(第1回)受賞!



Q 研究者ってどんな仕事ですか？



ある分野に深いこだわりを持ち、1つのテーマを深く掘り下げて研究することです。こつこつと続ける、孤独な作業ですが、誰が何と言おうと、自分で大事だと思ったものは大事だと信じる信念をもつことです。

Q 先生ってどんな人？



お休みの日は何をしていますか？

休日は次週の授業の準備。あとは洗濯・部屋の掃除・食料買い出し。メールのチェックと返信・提出書類の作成。

どのような大学生活でしたか？

多様なバイト。友人と飲みで語り合い、あちこち旅行。大学祭出店。バンドでボーカル。学部自治会会長。

大阪産業大学キャンパスや大学周辺でのおすすめスポットは？

慈眼寺（野崎観音）と深北緑地、桜の季節がお勧め。21年3月オープンの北欧スタイル商業施設モリネキ。



ヨーロッパのお土産の定番と言えば、チョコレート。ベルギー製のチョコレートがとても有名ですが、ドイツのチョコレートも美味しいですよ。しかしチョコレートは高カロリー食品ですので、食べ過ぎには注意しましょう。

ひとこと 学生のみなさんへ

4年間の学生生活はあっという間です。悔いのないよう、いろいろチャレンジして下さい。今だけ良ければそれでいいと刹那的に行動し過ぎないように気を付けて、4年後のその先のことをしっかりと考えながら、戦略的に自分の見識を広げてい

くことが大切です。また、大学時代に友人を増やしましょう。大学時代の友人関係は特別です。社会人になってからの友人は仕事関係者が多くなりますが、大学生時代の友人は損得勘定なしで付き合える大切な友人となるでしょう。